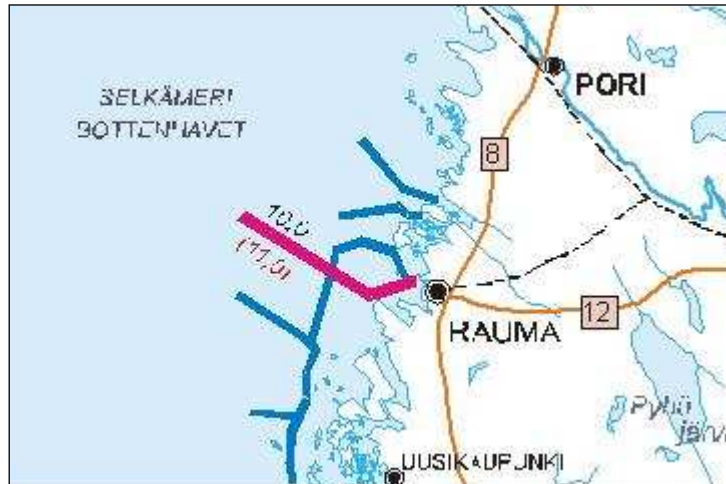




## HANKEKORTTI

### Nykytila ja ongelmat

Rauman satama koostuu seuraavista sataman osista: Öljysatama, Sisäsatama, Laitsaari, Keskussatama, Iso-Hakuni, Petäjäs ja Pikisaari. Satamaan johtaa kaksi väylää; eteläinen Rihtniemen 10,0 m:n väylä ja pohjoinen Valkeakaran väylä, joka on syvennetty Rauman kaupungin kustannuksella 7,5 m:iin. Rauman satama on ollut kuljetusmäärältään maamme neljänneksi suurin satama. Vuonna 2007



Rauman sataman ulkomaankuljetusten määrä oli 6,8 milj. tonnia. Metsäteollisuustuotteiden viennin osuus tästä oli 3,9 milj. tonnia. Satama on perustellut hanketta paperin kaukoviennissä, raaka-ainekuljetuksissa sekä konttiliikenteessä saavutettavilla hyödyillä.

### Hanke

Hankkeen kustannusarvio valtion väylätyön osalta on 15,5 milj. euroa. Satamassa kulkusyvyyden lisäämisen hyödyntäminen edellyttää 5,0 milj. euron lisäkustannuksia ruoppaus sekä laituri-investoinneissa.

### Hankkeen vaikutukset

Hankkeesta laaditun kannattavuustarkastelun mukaan hankkeen hyödyt ovat noin 38 milj. euroa (30 v, 5 %) ja hyöty-kustannussuhde 1,7. Hyödyistä merkittävä osuus perustuu paperin kaukoviennin ja raaka-aineiden kautotuontiin. Hanke sisältyy valtioneuvoston liikennepoliittisen selonteon rahoitusohjelmaan vuoden 2011 jälkeen toteutettavaksi.

Yhteystiedot:  
Merenkululaitos, Väylänpito  
Apulaisjohtaja Risto Lång puh. 020 448 4285  
DI Olli Holm puh. 020 448 4574